



АДМИНИСТРАЦИЯ ТЕРБУНСКОГО МУНИЦИПАЛЬНОГО РАЙОНА
ЛИПЕЦКОЙ ОБЛАСТИ

ПОСТАНОВЛЕНИЕ

22.07.2022

с. Тербуны

№ 125

О комплексном развитии незастроенной территории в границах земельного участка с кадастровым номером 48:15:0951001:353 в с. Тербуны сельского поселения Тербунский сельсовет Тербунского муниципального района Липецкой области, расположенного в пределах ул. им. Шепелева, ул. им. Мячина, ул. им. Сидорова, ул. им. Заикина, ограниченной проездом от ул. Шепелева до ул. Заикина.

В соответствии со ст. 66, 67 Градостроительного кодекса Российской Федерации, Федеральным законом от 06.10.2003 №131-ФЗ «Об общих принципах организации местного самоуправления в Российской Федерации», Правилами землепользования и застройки сельского поселения Тербунский сельсовет Тербунского муниципального района Липецкой области, утвержденными решением Совета депутатов сельского поселения Тербунский сельсовет Тербунского муниципального района Липецкой области от 28.12.2015 № 60, руководствуясь ст. 39 Устава Тербунского муниципального района Липецкой области, администрация Тербунского муниципального района **ПОСТАНОВЛЯЕТ:**

1. Осуществить комплексное развитие незастроенной территории в границах земельного участка с кадастровым номером 48:15:0951001:353 в с. Тербуны сельского поселения Тербунский сельсовет Тербунского муниципального района Липецкой области, расположенной в пределах ул. им. Шепелева, ул. им. Мячина, ул. им. Сидорова, ул. им. Заикина, ограниченной проездом от ул. Шепелева до ул. Заикина, далее - Территория.

2. Определить местоположение, площадь, границы Территории, перечень земельных участков, расположенных в границах Территории, подлежащей

комплексному развитию, указанной в пункте 1 настоящего постановления, согласно приложению 1 к настоящему постановлению.

3. Осуществить реализацию комплексного развития незастроенной территории, указанной в пункте 1 настоящего постановления, в течение не более 5 лет с момента заключения договора о комплексном развитии незастроенной территории.

4. Реализацию комплексного развития незастроенной территории, указанной в пункте 1 настоящего постановления, осуществить путем проведения торгов в целях заключения договора о комплексном развитии незастроенной территории.

5. Определить основные виды разрешенного использования земельных участков и объектов капитального строительства, которые могут быть выбраны при комплексном развитии незастроенной территории, указанной в пункте 1 настоящего постановления, а также предельные параметры разрешенного строительства объектов капитального строительства согласно приложению 2 к настоящему постановлению.

6. Отделу информатизации администрации Тербунского муниципального района Липецкой области (Юдкин С.В.) разместить настоящее постановление в федеральной государственной системе «Федеральный реестр государственных и муниципальных услуг (функций)» на сайте администрации Тербунского муниципального района Липецкой области в информационно-телекоммуникационной сети «Интернет» (<http://admterbuny.ru>).

7. Опубликовать настоящее постановление в районной газете «Маяк».

8. Контроль за исполнением настоящего постановления возложить на заместителя главы администрации Черникову И.В.

И.о. главы администрации района



Л.А.Шатохина

Сведения о местоположении, площади и границах Территории

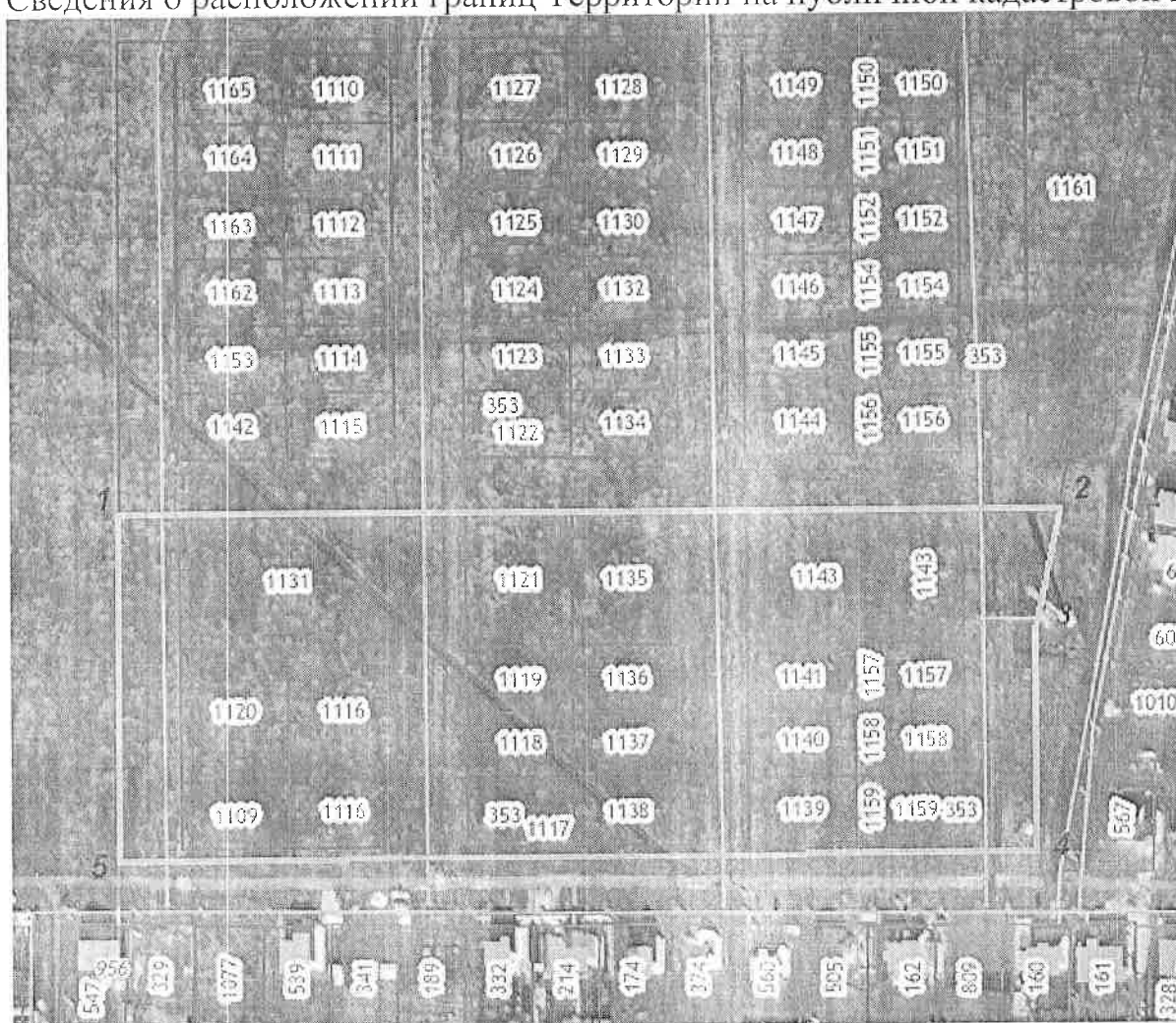
Сведения о местоположении Территории (в границах земельного участка с кадастровым номером 48:15:0951001:353 в с. Тербуны сельского поселения Тербунский сельсовет Тербунского муниципального района Липецкой области, расположенной в пределах ул. им. Шепелева, ул. им. Мячина, ул. им. Сидорова, ул. им. Заикина, ограниченной проездом от ул.Шепелева до ул. Заикина)

Сведения о площади Территории: 44203 кв. м.

Сведения о границах Территории:

Обозначение характерных точек границ	Координаты, м	
	X	Y
1	2	3
1	368514,76	1236419,19
2	368514,75	1236768,57
3	368465,61	1236758,37
4	368385,61	1236758,40
5	368385,04	1236418,40

Сведения о расположении границ Территории на публичной кадастровой карте



Перечень земельных участков, расположенных в границах Территории

№п/п	Кадастровый номер земельного участка	Адрес земельного участка	Площадь земельного участка, кв.м	Сведения о праве
1	48:15:0951001:1117	Российская Федерация, Липецкая область, Тербунский район, с. Тербуны, ул. им. Мячина, земельный участок 2	1000	Государственная неразграниченная собственность
2	48:15:0951001:1118	Российская Федерация, Липецкая область, Тербунский район, с. Тербуны, ул. им. Мячина, земельный участок 4	1000	Государственная неразграниченная собственность
3	48:15:0951001:1119	Российская Федерация, Липецкая область, Тербунский район, с. Тербуны, ул. им. Мячина, земельный участок 6	1000	Государственная неразграниченная собственность
4	48:15:0951001:1138	Российская Федерация, Липецкая область, Тербунский район, с. Тербуны, ул. им. Сидорова, земельный участок 1	1000	Государственная неразграниченная собственность
5	48:15:0951001:1139	Российская Федерация, Липецкая область, Тербунский район, с. Тербуны, ул. им. Сидорова, земельный участок 2	1000	Государственная неразграниченная собственность
6	48:15:0951001:1137	Российская Федерация, Липецкая область, Тербунский район, с. Тербуны, ул. им. Сидорова, земельный участок 3	1000	Государственная неразграниченная собственность
7	48:15:0951001:1140	Российская Федерация, Липецкая область, Тербунский район, с. Тербуны, ул. им. Сидорова, земельный участок 4	1000	Государственная неразграниченная собственность
8	48:15:0951001:1136	Российская Федерация, Липецкая область, Тербунский район, с. Тербуны, ул. им. Сидорова, земельный участок 5	1000	Государственная неразграниченная собственность
9	48:15:0951001:1141	Российская Федерация, Липецкая область, Тербунский район, с. Тербуны, ул. им. Сидорова, земельный участок 6	1000	Государственная неразграниченная собственность
10	48:15:0951001:1159	Российская Федерация, Липецкая область, Тербунский район, с. Тербуны, ул. им. Заикина, земельный участок 1	1000	Государственная неразграниченная собственность
11	48:15:0951001:1158	Российская Федерация, Липецкая область, Тербунский район, с. Тербуны, ул. им. Заикина, земельный участок 3	1000	Государственная неразграниченная собственность
12	48:15:0951001:1157	Российская Федерация, Липецкая область, Тербунский район, с. Тербуны, ул. им. Заикина, земельный участок 5	1000	Государственная неразграниченная собственность
13	48:15:0951001:1116	Российская Федерация, Липецкая область, Тербунский район, с. Тербуны,	3000	Государственная неразграниченная собственность
14	48:15:0951001:1120	Российская Федерация, Липецкая область, Тербунский район, с. Тербуны, ул. им. Шепелева,	2000	Государственная неразграниченная собственность

		земельный участок 2		
15	48:15:0951001:11 09	Российская Федерация, Липецкая область, Тербунский район, с. Тербуны,	1000	Государственная неразграниченная собственность
16	48:15:0951001:11 31	Российская Федерация, Липецкая область, Тербунский район, с. Тербуны, ул. им. Шепелева, земельный участок 4	4000	Государственная неразграниченная собственность
17	48:15:0951001:11 21	Российская Федерация, Липецкая область, Тербунский район, с. Тербуны, ул. им. Мячина, земельный участок 8	2000	Государственная неразграниченная собственность
18	48:15:0951001:11 35	Российская Федерация, Липецкая область, Тербунский район, с. Тербуны, ул. им. Сидорова, земельный участок 7	2000	Государственная неразграниченная собственность
19	48:15:0951001:11 43	Российская Федерация, Липецкая область, Тербунский район, с. Тербуны, ул. им. Сидорова, земельный участок 8	4000	Государственная неразграниченная собственность

Приложение 2 к постановлению
от 22.07.2022 №125

Основные виды разрешенного использования земельных участков и объектов капитального строительства, которые могут быть выбраны при реализации решения о комплексном развитии застроенной территории, и предельные параметры разрешённого строительства земельного участка с кадастровым номером 48:15:0951001:353 в с. Тербуны сельского поселения Тербунский сельсовет Тербунского муниципального района Липецкой области, расположенной в пределах ул. им. Мячина, ул. им. Сидорова, ул. им. Заикина, ограниченной проездом от ул.Шепелева до ул. Заикина.

Зона планируемой застройки индивидуальными жилыми домами (Ж-1П)

№ п/п	Виды разрешенного использования		Вспомогательные виды разрешенного использования	Предельные (минимальные и (или) максимальные) размеры земельных участков, предельные параметры разрешенного строительства, реконструкции объектов капитального строительства				Ограничения использования земельных участков и объектов капитального строительства	
	Земельных участков	Объектов капитального строительства		Предельные (минимальные и (или) максимальные) размеры земельных участков	Минимальные отступы от границ земельных участков	Предельное количество этажей, предельная высота зданий, строений, сооружений	Максимальный процент застройки в границах земельного участка		Иные параметры
1.	Для индивидуального жилищного строительства (код 2.1)	Размещение жилого дома (отдельно стоящего здания количеством наземных этажей не более чем три, высотой не более двадцати метров, которое состоит из комнат и помещений вспомогательного использования, предназначенных для удовлетворения гражданами бытовых и иных нужд, связанных с их проживанием в таком здании, не предназначенного для раздела на самостоятельные объекты недвижимости); выращивание сельскохозяйственных культур; размещение индивидуальных гаражей и хозяйственных построек	Выращивание плодовых, ягодных, овощных, бахчевых или иных декоративных или сельскохозяйственных культур; размещение индивидуальных гаражей и подсобных сооружений	Минимальный размер - 500 кв.м. Максимальный размер - 1500 кв.м.	3 м	Предельное количество этажей - 3.	60%	Минимальный отступ от красной линии - 6 м Минимальный отступ от границы земельного участка до индивидуальной гаражей и подсобных сооружений - 1м. Минимальный отступ от границы земельного участка до дома облюкованного с гаражом, со стороны гаража - 1,5 м	Ограничения использования земельных участков и объектов капитального строительства

2	Малозажная многоквартирная жилая застройка (код 2.1.1)	Размещение малозажных многоквартирных домов (многоквартирные дома высотой до 4 этажей, включая мансардный); обустройство спортивных и детских площадок, площадок для отдыха; размещение объектов обслуживания жилой застройки во встроенных, пристроенных и встроенно-пристроенных помещениях малозажного многоквартирного дома, если общая площадь таких помещений в малозажном многоквартирном доме не составляет более 15% общей площади помещений дома	Не подлежит установлению	Не подлежат установлению	2 м	Предельное количество этажей – 3.	60%	Минимальный отступ от красной линии – 5 м	Ограничения использования земельных участков и объектов капитального строительства устанавливаемые в соответствии с законодательством Российской Федерации, указаны в статьях 32-34 настоящих Правил с учетом отображенных на карте градостроительного зонирования границ зон с особыми условиями использования территории
3.	Блокируемая жилая застройка (код 2.3)	Размещение жилого дома, не предназначенного для раздела на квартиры, имеющего одну или несколько общих стен с соседними жилыми домами (количеством этажей не более чем три, при общем количестве совмещенных домов не более десяти и каждый из которых предназначен для проживания одной семьи, имеет общую стену (общие стены) без проемов с соседним блоком или соседними блоками; расположен на отдельном земельном участке и имеет выход на территорию общего пользования (жилые дома блокируемой застройки);	Не подлежит установлению	Не подлежат установлению	3 м	Предельное количество этажей – 3.	60%	Минимальный отступ от красной линии – 5 м Минимальный отступ от границы земельного участка до индивидуальных гаражей и подсобных сооружений – 1 м. Минимальный отступ от границы земельного участка до дома сблокированного с гаражом, со стороны гаража – 1,5 м	Ограничения использования земельных участков и объектов капитального строительства устанавливаемые в соответствии с законодательством Российской Федерации, указаны в статьях 32-34 настоящих Правил с учетом отображенных на карте градостроительного зонирования границ зон с особыми условиями использования территории
4.	Дошкольное, начальное и среднее образование (код 3.5.1)	Размещение объектов капитального строительства, предназначенных для воспитания, образования и просвещения (детские ясли, детские сады, школы, лицеи, гимназии, профессиональные технические училища, колледжи, художественные, музыкальные	Не подлежит установлению	Не подлежат установлению	1 м	Предельное количество этажей – 2.	40%	Минимальный отступ от красной линии – 5 м	Ограничения использования земельных участков и объектов капитального строительства устанавливаемые в соответствии с законодательством Российской Федерации,

